



webEdition  
manage your content

# Rechtschreibprüfung



4.1.1 Oktober 2006

---

# webEdition Modul Rechtschreibprüfung

## Benutzerhandbuch

---

Standard 4.1.1  
Oktober 2006

---

© 2006 living-e AG  
Alle Rechte vorbehalten.

Printed in Germany

Die living-e AG gibt keine Garantie oder Gewähr hinsichtlich der Richtigkeit und der Genauigkeit der Angaben in diesem Handbuch. Ohne ausdrückliche schriftliche Erlaubnis der living-e AG darf für andere Zwecke als den privaten Gebrauch durch den Käufer dieses Handbuch nicht in irgendeiner Form mit irgendwelchen Mitteln, elektronisch oder mechanisch, mittels Fotokopie, durch Aufzeichnung oder mit Informationsspeicherungs- und Informationswiedergewinnungssystemen reproduziert oder übertragen werden. Der Käufer darf eine Kopie der Software zu Sicherheitszwecken erstellen. Eine Kopie der Software kann jederzeit von der living-e AG angefordert bzw. von der Webseite heruntergeladen werden. Weder die living-e AG noch Lieferanten der living-e AG sind für irgendwelche Schäden (uneingeschränkt eingeschlossen sind Schäden aus entgangenem Gewinn, Betriebsunterbrechung, Verlust von geschäftlichen Informationen oder von Daten oder aus anderem finanziellen Verlust) ersatzpflichtig, die auf Grund der Benutzung dieses Produktes oder der Unfähigkeit, dieses Produkt zu verwenden, entstehen, selbst wenn die living-e AG von der Möglichkeit eines solchen Schadens unterrichtet worden ist. Auf jeden Fall ist die Haftung der living-e AG auf den Betrag beschränkt, den Sie für das Produkt tatsächlich bezahlt haben.

Microsoft Windows and Explorer are trademarks of Microsoft Corporation. Macintosh and Apple are trademarks of Apple Computer Inc. UNIX is a trademark of UNIX System Laboratories. All other trademarks are the property of their respective owners.

---



---

# Inhaltsverzeichnis

---

---

## Über dieses Dokument 11

---

### 1 Rechtschreibprüfung: Einführung 15

- Was ist die webEdition Rechtschreibprüfung? 15
  - Installation 15
  - Allgemeine Information und Hinweise zur Navigation 15
  - Moduleinstellungen öffnen 16
  - Die Rechtschreibprüfung 17
- 

### 2 Rechtschreibprüfung verwenden 19

- Rechtschreibung überprüfen 19
  - Neue Wörterbücher hinzufügen 20
  - Benutzerwörterbuch 23
  - Neue Attribute für we:tags 24
    - Rechtschreibprüfung in Objekten 24
- 

## Index 27

---



**Abbildungsverzeichnis**

Bezeichnung der Screenshotelemente	14
Module Dropdown Menü	16
Installierte Wörterbücher	16
Ansicht Benutzer-Wörterbuch	17
Rechtschreibprüfung: Buttons in webEdition	17
Button Rechtschreibprüfung	19
Java Sicherheitswarnung	19
Rechtschreibprüfung im Java Applet	20
Installierte Wörterbücher	21
Auswahldialog zum Hinzufügen von Wörterbüchern	22
Dateien für Wörterbuch auswählen	22
Wörterbuch erstellen	23
Wörterbuch aktivieren	23
Ansicht Benutzer-Wörterbuch	24





## **Verzeichnis der Prozeduren**

- Rechtschreibung in Textarea überprüfen 19
- Neues Wörterbuch installieren 21
- Benutzerwörterbuch erstellen und erweitern 24



---

# Über dieses Dokument

---

## Über dieses Dokument

Im Handbuch zum webEdition Modul *Rechtschreibprüfung* finden Sie eine umfassende Übersicht über die Funktionen der *Rechtschreibprüfung*.

Das Handbuch zur *Rechtschreibprüfung* besteht aus folgenden Abschnitten:

- Einführung in die webEdition *Rechtschreibprüfung*
- Beschreibung der Benutzeroberfläche
- Bearbeiten von Benutzerwörterbüchern

Nähere Informationen zur Installation von webEdition und zu einzelnen Modulen finden Sie in der "Dokumentations-Referenz" auf Seite 12.

## Zielgruppe

Dieses Handbuch ist für folgende Personen vorgesehen:

- Administratoren
- Redakteure

## Version und Auflage der Dokumentation überprüfen

Die Version und Auflage dieser Publikation können Sie der Titelseite entnehmen. Sie finden sie ebenfalls in der Fußzeile jeder geraden Seite.

Die ersten beiden Ziffern zeigen die Versionsnummer an. Die Versionsnummer wird bei jeder neuen Release der Software erhöht. Beispiel: Die erste Auflage eines Dokuments hat die Versionsnummer 01.01. Nach der nächsten Release der Software hat die erste Auflage des Dokuments die Versionsnummer 02.01.

Die zweiten beiden Ziffern indizieren die Nummer der Auflage. Die Nummer der Auflage wird erhöht, sobald das Dokument innerhalb eines Softwarezyklus überarbeitet und neu herausgegeben wird. So wäre die zweite Auflage innerhalb eines Zyklus die 01.02.

## Dieses Dokument online beziehen

Die aktuellste Version dieses Handbuches finden Sie auf der living-e Homepage unter folgender URL:

<http://living-e.de>

## Die webEdition Benutzerhandbücher

Die Dokumentationsabteilung veröffentlicht Dokumentationen zu allen neuen Features, Modulen oder Verbesserungen in webEdition.

Unseren Handbüchern können Sie detaillierte Informationen zu den Modulen entnehmen, die Sie erworben haben bzw. sich schon vor dem Erwerb ein genaueres Bild über ein bestimmtes Modul machen. Alle Dokumentationen sind im "portable document format" (.PDF) auf der webEdition Homepage erhältlich.

### Dokumentations-Referenz

Die komplette webEdition Dokumentation besteht aus folgenden Benutzerhandbüchern:

- *Das webEdition Benutzerhandbuch*
- *Die Benutzerverwaltung*
- *Das Datenbank/Objekt Modul*
- *Das Export Modul*
- *Das Editor-PlugIn*
- *Das Newsletter Modul*
- *Das Scheduler Modul*
- *Das Scheduler PRO Modul*
- *Das Shop Modul*
- *Das ToDo/Messaging Modul*
- *Die Benutzerverwaltung*
- *Die Benutzerverwaltung PRO*
- *Das Workflow Modul*
- *Die Rechtschreibprüfung*
- *Die webEdition Tag-Referenz*
- *Die webEdition Installationguide*
- *Das Handbuch zur Demosite we\_demo2*

### Was die Warnhinweise bedeuten

Es gibt zwei Arten von Warnhinweisen in webEdition Dokumentationen: "Achtung" und "Vorsicht".

<b>ACHTUNG!</b> Informationstext
-------------------------------------

Ein mit "Achtung" überschriebener Warnhinweis enthält wichtige Informationen, die Sie benötigen, um eine beschriebene Aufgabe korrekt ausführen zu können.



#### **CAUTION**

##### **Datenbank Warnung**

Ihre Datenbank wird überschrieben.

"Vorsicht" weist Sie auf mögliche Schäden an Ihrer Datenbank oder Software hin, die auftreten können, falls Sie eine beschriebene Aufgabe ohne die entsprechenden Vorsichtsmaßnahmen ausführen würden (Backup etc.).

## **Wie Eingaben, Reaktionen des Systems und we:tags dargestellt werden**

Benutzereingaben, Systemantworten und webEdition Tags (kurz: we:tags) werden in diesem Dokument folgendermaßen dargestellt.

### **Befehle über das Web Interface**

Befehle, die über einen Webbrowser durchgeführt werden, werden *kursiv* dargestellt. Beispiel: Klicken Sie auf *Speichern*.

Menübasierte Befehle in einem Webbrowser werden ebenfalls *kursiv* dargestellt.

Befehle, die sich in Dropdownmenüs oder Untermenüs befinden, werden durch eine Eingabeaufforderung (>) getrennt.

Beispiel: Wählen Sie *Kunden > Neu* aus dem Hauptmenü der Kundenverwaltung.

### **webEdition Tags und Code in Vorlagen (template code)**

In webEdition Vorlagen (Templates) werden spezielle Befehle, sogenannte we:tags verwendet. Es gibt we:Tags, die ein Endtag (z.B: <we:block></ we:block>) benötigen. Die meisten we:Tags benötigen jedoch kein Endtag (z. B. <we:css />).

Die genaue Syntax der einzelnen Tags finden Sie in der *webEdition Tag Referenz*.

Codebeispiele für webEdition Vorlagen werden in der Schriftart *courier* dargestellt. Beispiel:

```
<we:sessionStart/>
<we:ifRegisteredUser>
Hallo: <we:sessionField nachname="user name" type="print"/><br>
Logged in
</we:ifRegisteredUser>
```

### **Attribute und Variablen**

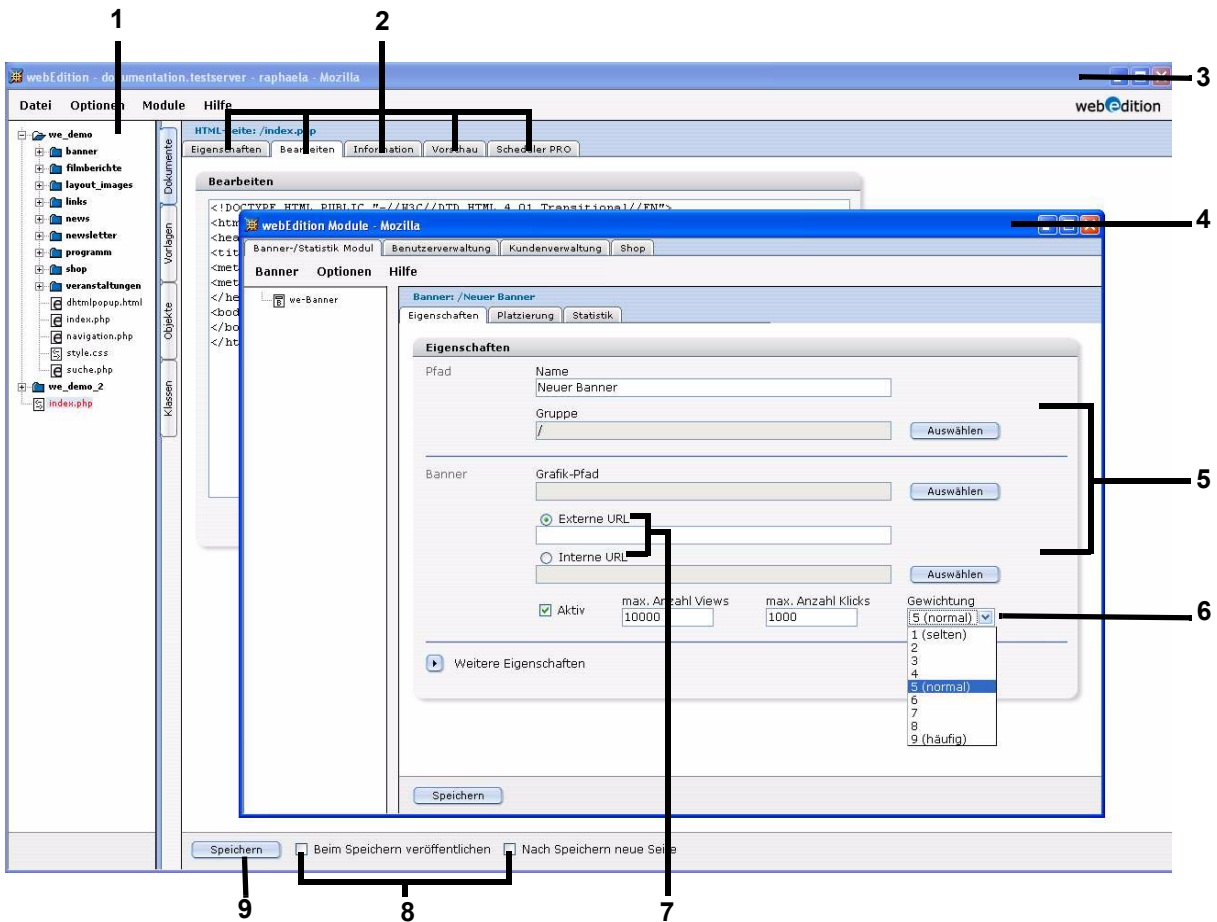
Attribute und Variablen werden in *courier italic* dargestellt. Beispiel:

```
<we:hidden name="attribute1">
```

## **Wie Screenelemente bezeichnet werden**

Die in diesem Handbuch verwendete Bezeichnung von Screenelementen entnehmen Sie bitte folgender Abbildung:

Abb. 1 Bezeichnung der Screenelemente



- 1 Explorermenü
- 2 Ansicht (entspricht Karteireiter)
- 3 webEdition Hauptfenster
- 4 Modulfenster
- 5 Bereich
- 6 Selectbox
- 7 Radiobutton
- 8 Checkbox
- 9 Button

## Kundenservice

Informationen zu webEdition finden Sie auf unserer Website. Bei weiteren Fragen steht Ihnen unser Kundendienst zur Verfügung.

- Website: <http://www.living-e.de/>
- E-Mail:
  - Technischer Support: [technik@living-e.de](mailto:technik@living-e.de)
  - Vertrieb: [sales@living-e.de](mailto:sales@living-e.de)
  - Information/Hilfe: [info@living-e.de](mailto:info@living-e.de)

---

# 1 Rechtschreibprüfung: Einführung

---

Diese Einführung behandelt das webEdition Rechtschreibprüfung Modul und dessen Funktionsweise sowie Installation. Hier finden Sie auch Informationen über das grundlegende Layout und die Funktionen des Moduls. Diese Themen werden in den folgenden Abschnitten behandelt:

- Abschnitt 1.1, "Was ist die webEdition Rechtschreibprüfung?" auf Seite 15
- Abschnitt 1.2, "Installation" auf Seite 15.
- Abschnitt 1.3, "Allgemeine Information und Hinweise zur Navigation" auf Seite 15.
- Abschnitt 1.4, "Moduleinstellungen öffnen" auf Seite 16
- Abschnitt 1.5, "Die Rechtschreibprüfung" auf Seite 17

## 1.1 Was ist die webEdition Rechtschreibprüfung?

Mit der webEdition Rechtschreibprüfung ist es möglich, innerhalb von webEdition Text- und Eingabefeldern die korrekte Rechtschreibung zu überprüfen. Der Redakteur muß die Texte dazu nicht mehr langwierig in andere Applikationen überführen und nach der Kontrolle zurückkopieren.

Die Rechtschreibprüfung kann die Rechtschreibung in mehreren Sprachen überprüfen und es können Benutzerwörterbücher erstellt und zugefügt werden. Ausdrücke, die dem allgemeinen Wörterbuch hinzugefügt werden, sind allen danach erstellten webEdition Benutzern zugänglich, so daß beispielsweise firmenspezifische Ausdrücke in die Rechtschreibkontrolle integriert werden können.

**Hinweis:** Beachten Sie bitte, daß die webEdition Rechtschreibprüfung ein sogenanntes *Java-Applet* ist! Java muß also in Ihrem Browser aktiviert sein.

## 1.2 Installation

Der Installationsprozess ist in der Installationguide beschrieben. Eine .pdf Version dieses Handbuches ist unter der folgenden URL erhältlich: <http://www.living-e.de>

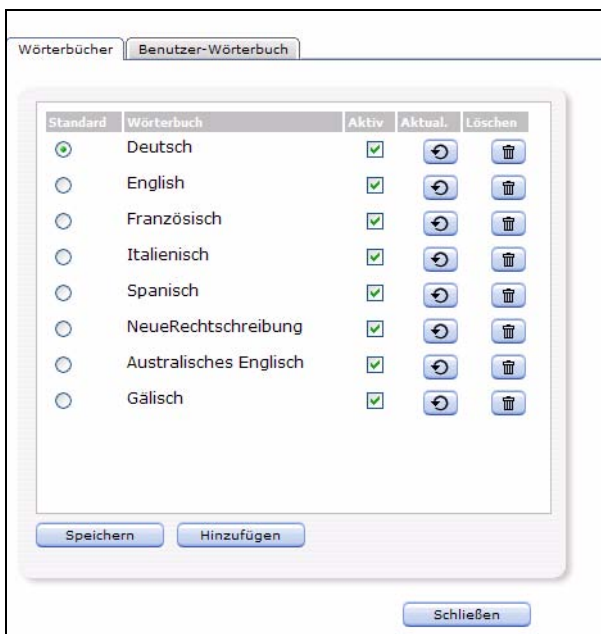
## 1.3 Allgemeine Information und Hinweise zur Navigation

Nach der Installation befindet sich im webEdition Hauptbildschirm im Menü *Module*, der entsprechende Menüpunkt für Ihr installiertes Modul. Siehe Abb. 2, "Module Dropdown Menü" auf Seite 16.

Abb. 2 *Module Dropdown Menü*

## 1.4 Moduleinstellungen öffnen

Um die Moduleinstellungen zu öffnen, wählen Sie *Rechtschreibprüfung...* aus dem *Module* Dropdownmenü auf der webEdition Startseite. Das *Rechtschreibprüfung* Fenster wird geöffnet, wie in Abb. 3 zu sehen ist.

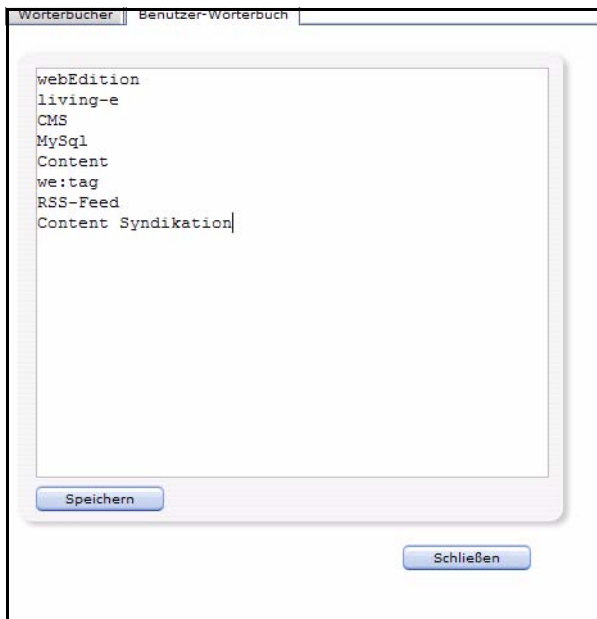
Abb. 3 *Installierte Wörterbücher*

In diesem Fenster können Sie neue Wörterbücher hinzufügen, aktualisieren oder löschen. Über den Karteireiter *Benutzer-Wörterbuch* erreichen Sie den Bereich, in dem Sie Begriffe dem allgemeinen Benutzerwörterbuch hinzufügen können (siehe Abb. 4).

**Hinweis:** Bei Auslieferung enthält die Rechtschreibkontrolle standardmäßig die Wörterbücher für Deutsch und Englisch.



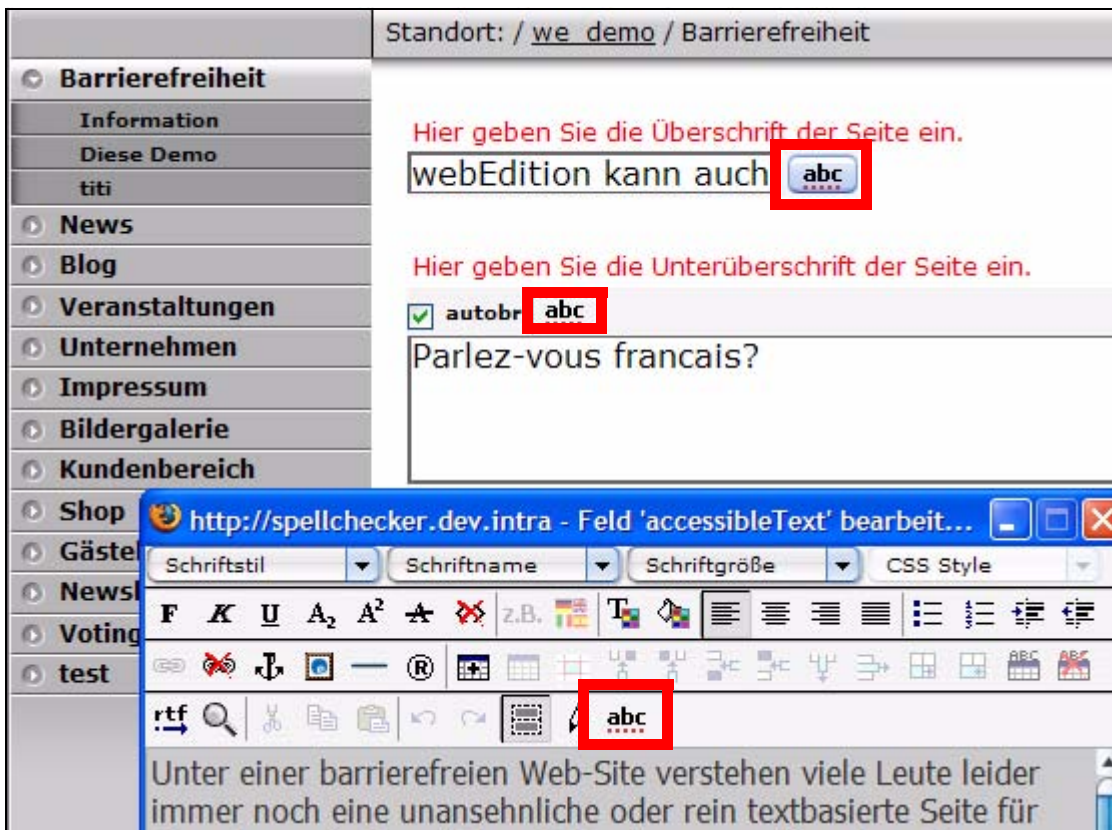
Abb. 4 Ansicht Benutzer-Wörterbuch



## 1.5 Die Rechtschreibprüfung

Nach Installation der Rechtschreibprüfung können Sie diese sofort bei Textareas und Inputfeldern benutzen. Ein zusätzlicher Button wird hierfür direkt bei den entsprechenden Textfeldern angezeigt.

Abb. 5 Rechtschreibprüfung: Buttons in webEdition



Um die Rechtschreibprüfung zu starten, müssen Sie nur auf den Button klicken. Die Sprache der Rechtschreibprüfung richtet sich hierbei zunächst nach einem eventuell in der Vorlage vorhandenen HTML *language* tag und nach der in den Rechtschreibprüfung-Moduleinstellungen definierten Standard-Sprache.

## 2 Rechtschreibprüfung verwenden

In diesem Kapitel erfahren Sie, wie Sie die Rechtschreibprüfung verwenden, neue Sprachen und Benutzerwörterbücher in der webEdition Rechtschreibprüfung anlegen und welche webEdition-tags für das Modul verwendet werden.

### 2.1 Rechtschreibung überprüfen

In dieser Prozedur wird die Benutzung der Rechtschreibprüfung exemplarisch in einer webEdition Textarea beschrieben

#### Prozedur 1 Rechtschreibung in Textarea überprüfen

##### *webEdition ist gestartet*

- 1 Geben Sie Ihren Text wie gewohnt in eine Textarea ein
- 2 Klicken Sie auf den Button *Rechtschreibprüfung*

#### Abb. 6 Button *Rechtschreibprüfung*



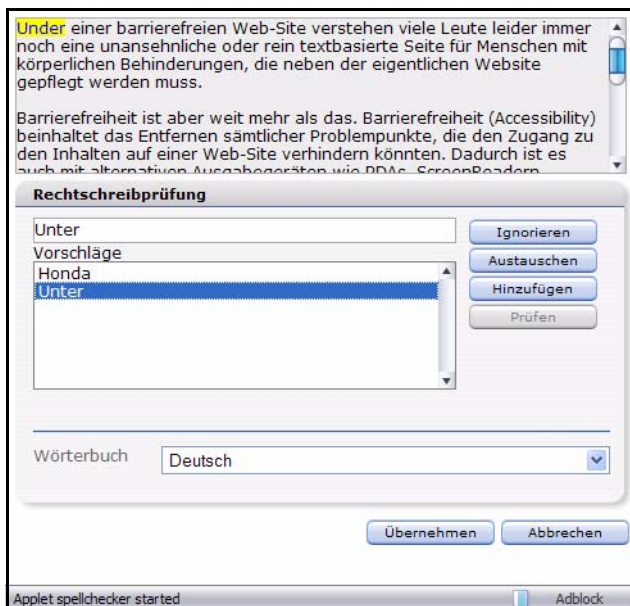
Das Java Applet zur Überprüfung wird in einem separaten Fenster gestartet

**Hinweis:** Unter Umständen wird eine Java Sicherheitswarnung angezeigt (siehe Abb. 7). Gestatten Sie in diesem Fall bitte die Ausführung des Applets, damit die Rechtschreibprüfung durchgeführt werden kann

#### Abb. 7 Java Sicherheitswarnung



Abb. 8 Rechtschreibprüfung im Java Applet



- 3 Wenn ein Fehler entdeckt wird, wird dieser gelb hinterlegt angezeigt. Sie haben nun die folgenden Möglichkeiten den Fehler zu bearbeiten:
  - **Ignorieren:** Klicken Sie auf den Button *Ignorieren*, so wird die beanstandete Schreibweise nicht verändert und die Rechtschreibprüfung wird fortgesetzt.
  - **Austauschen:** Wählen Sie die korrekte Schreibweise für das Wort unter *Vorschläge* aus oder geben Sie sie in dem Inputfeld selbst ein und klicken Sie auf *Austauschen*, um das markierte Wort zu korrigieren.
  - **Hinzufügen:** Mit einem Klick auf den Button *Hinzufügen* wird das Wort dem Benutzerwörterbuch hinzugefügt und wird bei der nächsten Korrektur als korrekt erkannt

**Hinweis:** Wörter, die hier hinzugefügt werden, sind nur für den aktuell angemeldeten Benutzer hinzugefügt. Um für alle Benutzer ein Wort hinzuzufügen, geben Sie es bitte im Modulfenster unter *Benutzerwörterbuch* ein!

  - **Prüfen:** Dieser Button ist zunächst ausgegraut. Nach erfolgter Rechtschreibprüfung können Sie einen erneuten Prüfdurchlauf durch Klick auf diesen Button starten.
- 4 Wenn alle Korrekturen zu Ihrer Zufriedenheit sind, klicken Sie auf *Übernehmen*, um die vorgenommenen Korrekturen zu bestätigen. Wenn Sie auf *Abbrechen* klicken, werden die Korrekturen verworfen.
- 5 Speichern Sie nun das webEdition Dokument ab, in dem Sie die Änderungen vorgenommen haben
- 6 Diese Prozedur ist damit abgeschlossen

**Hinweis:** Beachten Sie bitte, daß sich die Standard-Korrektursprache nach den Einstellungen im Rechtschreibprüfung Modul richtet. Sie können eine andere installierte Sprache über das Dropdown-Menü *Wörterbuch* auswählen

## 2.2 Neue Wörterbücher hinzufügen

Die webEdition Rechtschreibprüfung verwendet die *IsPELL* Technologie, die beispielsweise auch in OpenOffice zum Einsatz kommt. Dadurch stehen Ihnen eine ganze Reihe freier Wörterbücher zur Verfügung. Nähere Informationen und weiterführende Links zu Downloadmöglichkeiten finden Sie z.B. unter den URLs:

<http://ficus-www.cs.ucla.edu/geoff/ispell.html>,

<http://de.openoffice.org/spellcheck/about-spellcheck-detail.html> oder  
<http://wiki.services.openoffice.org/wiki/Dictionaryes>

Im Folgenden wird die Installation eines neuen Wörterbuches schrittweise beschrieben:

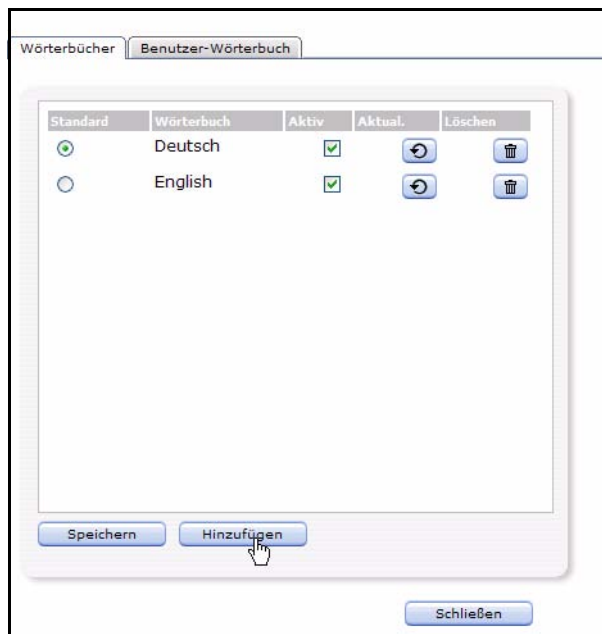
## Prozedur 2 Neues Wörterbuch installieren

**webEdition ist gestartet, das gewünschte Wörterbuch wurde heruntergeladen**

1 Klicken Sie auf *Module > Rechtschreibprüfung...*

*Das Rechtschreibprüfung Modulfenster wird geöffnet. Hier werden alle installierten Wörterbücher angezeigt*

**Abb. 9** Installierte Wörterbücher



2 Klicken Sie auf *Hinzufügen*

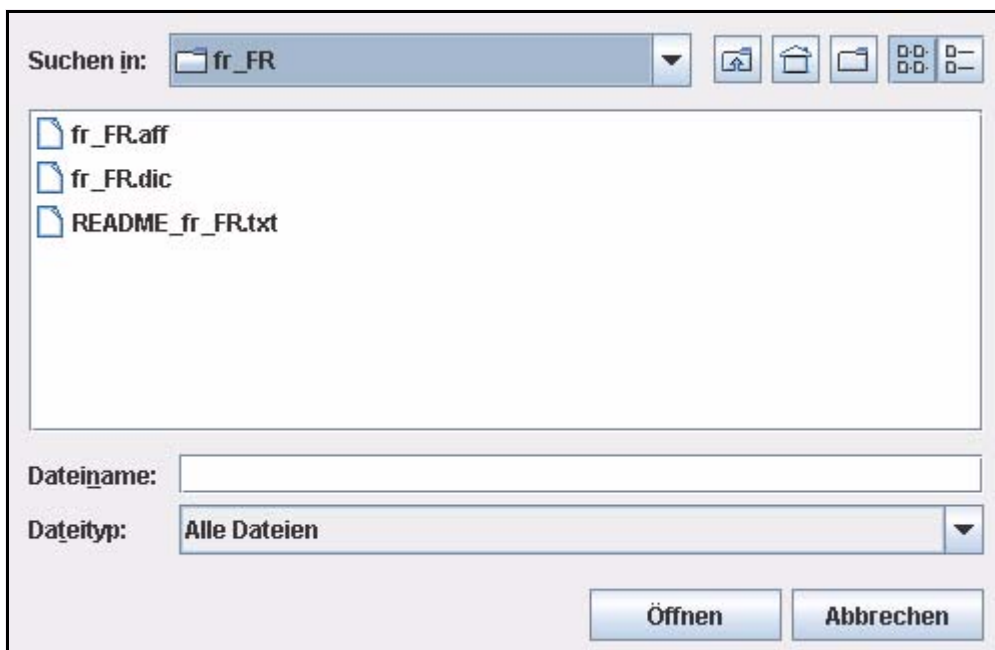
*Im Fenster wird nun der Auswahldialog für die Dateien angezeigt*

Abb. 10 Auswahldialog zum Hinzufügen von Wörterbüchern



- 3 Geben Sie zunächst in das Feld *Name* den Namen des neuen Wörterbuches ein, in unserem Beispiel *Französisch*
- 4 Klicken Sie nun auf die *auswählen* Buttons, um im sich öffnenden Datei-Manager die *Wörter-Liste* und die *Phonetische Datei* hochzuladen

Abb. 11 Dateien für Wörterbuch auswählen

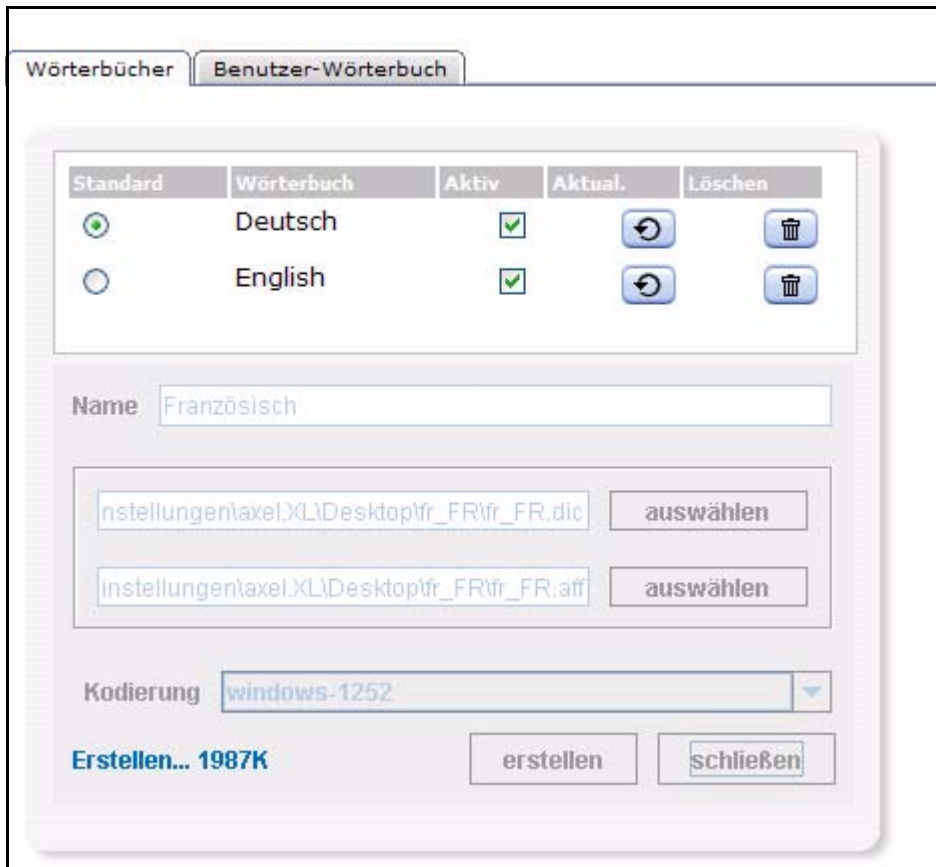


**Hinweis:** Die *Wörter-Liste* ist in unserem Beispiel die Datei `fr_FR.dic`. Sie enthält die einzelnen Wörter für das Wörterbuch. Die *Phonetische Datei* ist die Datei `fr_FR.aff`. Sie enthält Regeln für das Wörterbuch. Suchen Sie also entsprechend nach den Dateien mit der Endung `.dic` bzw. `.aff`!

- 5 Sie können im Dropdown-Menü *Kodierung* die Kodierung anpassen. Diese Funktion ist nur für erfahrene Anwender. Im Regelfall ist die korrekte Kodierung bereits voreingestellt, so dass Sie nichts ändern müssen

- 6 Klicken Sie nun auf den Button *erstellen*  
Das Wörterbuch wird nun erstellt

**Abb. 12 Wörterbuch erstellen**



**Hinweis:** Dieser Vorgang kann, je nach Größe des Wörterbuches und Geschwindigkeit Ihres Servers, einige Minuten in Anspruch nehmen

- 7 Das Wörterbuch wurde erstellt. Um es in webEdition verwenden zu können, müssen Sie nun noch die Checkbox *Aktiv* anklicken

**Abb. 13 Wörterbuch aktivieren**



- 8 Wenn das neuinstallierte Wörterbuch nun Ihr Standardwörterbuch sein soll, aktivieren Sie bitte den *Standard* Radiobutton.  
9 Sie können Ihr neues Wörterbuch nun einsetzen

## 2.3 Benutzerwörterbuch

Mit der webEdition Rechtschreibprüfung können Sie sehr einfach ein Benutzerwörterbuch erstellen, das für alle Benutzer von webEdition zur Verfügung steht. Dies ist für viele Branchen- und Firmenspezifische Ausdrücke sehr sinnvoll, die

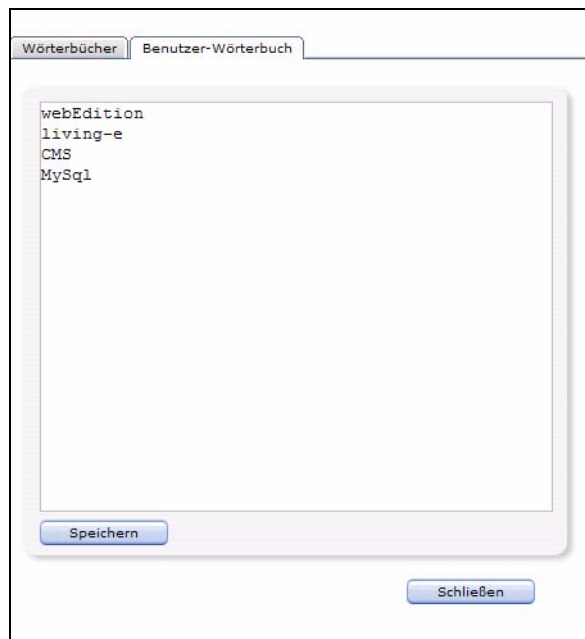
in den normalen Wörterbüchern nicht zur Verfügung stehen. So kann eine einheitliche Schreibweise für alle Redakteure, die an einer webEdition Site arbeiten, gewährleistet werden.

### Prozedur 3 Benutzerwörterbuch erstellen und erweitern

#### *webEdition ist geöffnet*

- 1 Öffnen Sie das die Rechtschreibprüfung mit *Module > Rechtschreibprüfung...*  
*Das Fenster der Rechtschreibprüfung wird geöffnet*
- 2 Klicken Sie auf den Karteireiter *Benutzer-Wörterbuch*, um in diese Ansicht zu wechseln

**Abb. 14 Ansicht *Benutzer-Wörterbuch***



- 3 Geben Sie nun die Ausdrücke ein, die dem Benutzerwörterbuch hinzugefügt werden sollen
- 4 Wenn Sie die Wörter eingegeben haben, klicken Sie auf *Speichern*  
*Die eingegebenen Wörter stehen nun allen Benutzern für die Rechtschreibprüfung zur Verfügung*

**Hinweis:** Die hier eingegeben Wörter stehen allen Benutzern zur Verfügung. Im Gegensatz dazu werden die Wörter, die Sie durch die *Hinzufügen* Funktion bei der Korrektur hinzufügen, nur für den Benutzer hinzugefügt, welcher die Korrektur vornimmt.

## 2.4 Neue Attribute für we:tags

Für die we:tags `we:textarea` und `we:input` gibt es nun das zusätzliche Attribut `spellcheck`. Sie können dieses Attribut auf `true` oder `false` setzen, so dass die Rechtschreibprüfung bei dem entsprechenden Inputfeld bzw. Textarea angezeigt (`true`) oder nicht angezeigt (`false`) wird. Standardmäßig ist dieser Wert auf `false` gesetzt; die Buttons zur Rechtschreibprüfung werden also nicht angezeigt!

### 2.4.1 Rechtschreibprüfung in Objekten

Um die Rechtschreibprüfung in Objekten nutzen zu können, müssen Sie die Rechtschreibprüfung für die jeweilige Klasse aktivieren. Öffnen Sie dafür die Klasse und setzen Sie das Attribut `spellcheck` für den gewünschten WYSIWYG-Bereich auf



true. Dazu öffnen Sie die *Voreinstellungen* des entsprechenden textareas in der Klasse und klicken auf den Button *Attribute...*



---

# Index

---

## B

Benutzerwörterbuch 23  
  bearbeiten 23  
  erstellen 23

## R

Rechtschreibprüfung  
  in Objekten 24  
  Moduleinstellungen 16  
  Navigation 15  
Rechtschreibprüfung durchführen 19  
Rechtschreibung überprüfen 19

## S

Standardwörterbuch 23

## T

Typographische Konventionen 13

## W

Wörterbücher 16  
  hinzufügen 20





# Rechtschreibprüfung

## Benutzerhandbuch

Standard 4.1.1  
Oktober 2006  
Printed in Germany

© 2006 living-e AG  
Alle Rechte vorbehalten.

