



webEdition
manage your content

Export Modul



webEdition Export Modul

Benutzerhandbuch

Standard 4.1.1
Oktober 2006

© 2006 living-e AG
Alle Rechte vorbehalten.

Printed in Germany

Die living-e AG gibt keine Garantie oder Gewähr hinsichtlich der Richtigkeit und der Genauigkeit der Angaben in diesem Handbuch. Ohne ausdrückliche schriftliche Erlaubnis der living-e AG darf für andere Zwecke als den privaten Gebrauch durch den Käufer dieses Handbuch nicht in irgendeiner Form mit irgendwelchen Mitteln, elektronisch oder mechanisch, mittels Fotokopie, durch Aufzeichnung oder mit Informationsspeicherungs- und Informationswiedergewinnungssystemen reproduziert oder übertragen werden. Der Käufer darf eine Kopie der Software zu Sicherheitszwecken erstellen. Eine Kopie der Software kann jederzeit von der living-e AG angefordert bzw. von der Webseite heruntergeladen werden. Weder die living-e AG noch Lieferanten der living-e AG sind für irgendwelche Schäden (uneingeschränkt eingeschlossen sind Schäden aus entgangenem Gewinn, Betriebsunterbrechung, Verlust von geschäftlichen Informationen oder von Daten oder aus anderem finanziellen Verlust) ersatzpflichtig, die auf Grund der Benutzung dieses Produktes oder der Unfähigkeit, dieses Produkt zu verwenden, entstehen, selbst wenn die living-e AG von der Möglichkeit eines solchen Schadens unterrichtet worden ist. Auf jeden Fall ist die Haftung der living-e AG auf den Betrag beschränkt, den Sie für das Produkt tatsächlich bezahlt haben.

Microsoft Windows and Explorer are trademarks of Microsoft Corporation. Macintosh and Apple are trademarks of Apple Computer Inc. UNIX is a trademark of UNIX System Laboratories. All other trademarks are the property of their respective owners.

Inhaltsverzeichnis

Über dieses Dokument 11

1 Export Modul: Einführung 15

- Was ist das webEdition Export Modul? 15
- Installation 15
- Allgemeine Information und Hinweise zur Navigation 15
- Modul öffnen 16
 - Export Modul Explorermenü 16
- Die Menüs 17
 - Das Export-Dropdownmenü 17
 - Das Hilfe-Dropdownmenü 17
- Ansichten des Export Moduls 18
 - Die Eigenschaften Ansicht 18
 - Ansicht Optionen 19
 - Ansicht Details 21

2 Export Modul anwenden 23

- Einen neuen Export definieren 23
- Exportgruppen 24

Index 25

Abbildungsverzeichnis

Bezeichnung der Screenelemente 14
Module Dropdown Menü 16
Export Modul: Quickstart Screen 16
Export Modul Explorermenü 17
Export Dropdownmenü 17
Dropdownmenü Hilfe 17
Ansicht Eigenschaften 18
Ansicht Optionen 19
Die Ansicht Details 21
Neue Gruppe im Explorermenü 24

Verzeichnis der Prozeduren

Export durchführen 23

Exportgruppe erstellen 24

Über dieses Dokument

Über dieses Dokument

Im *webEdition Export Modul Handbuch* finden Sie eine umfassende Übersicht über die Funktionen des Exportmoduls.

Das Exportmodul-Handbuch besteht aus folgenden Abschnitten:

- Einführung in das webEdition Exportmodul
- Beschreibung der Benutzeroberfläche
- Erstellen eines Exports
- Definieren einer Exportgruppe

Nähere Informationen zur Installation von webEdition und zu einzelnen Modulen finden Sie in der "Dokumentations-Referenz" auf Seite 12.

Zielgruppe

Dieses Handbuch ist für folgende Personen vorgesehen:

- Administratoren
- Redakteure

Version und Auflage der Dokumentation überprüfen

Die Version und Auflage dieser Publikation können Sie der Titelseite entnehmen. Sie finden sie ebenfalls in der Fußzeile jeder geraden Seite.

Die ersten beiden Ziffern zeigen die Versionsnummer an. Die Versionsnummer wird bei jeder neuen Release der Software erhöht. Beispiel: Die erste Auflage eines Dokuments hat die Versionsnummer 01.01. Nach der nächsten Release der Software hat die erste Auflage des Dokuments die Versionsnummer 02.01.

Die zweiten beiden Ziffern indizieren die Nummer der Auflage. Die Nummer der Auflage wird erhöht, sobald das Dokument innerhalb eines Softwarezyklus überarbeitet und neu herausgegeben wird. So wäre die zweite Auflage innerhalb eines Zyklus die 01.02.

Dieses Dokument online beziehen

Die aktuellste Version dieses Handbuches finden Sie auf der webEdition Homepage unter folgender URL:

<http://webedition.de/deutsch/downloads/Dokumentation.html>

Die webEdition Benutzerhandbücher

Die Dokumentationsabteilung veröffentlicht Dokumentationen zu allen neuen Features, Modulen oder Verbesserungen in webEdition.

Unseren Handbüchern können Sie detaillierte Informationen zu den Modulen entnehmen, die Sie erworben haben bzw. sich schon vor dem Erwerb ein genaueres Bild über ein bestimmtes Modul machen. Alle Dokumentationen sind im "portable document format" (.PDF) auf der webEdition Homepage erhältlich.

Dokumentations-Referenz

Die komplette webEdition Dokumentation besteht aus folgenden Benutzerhandbüchern:

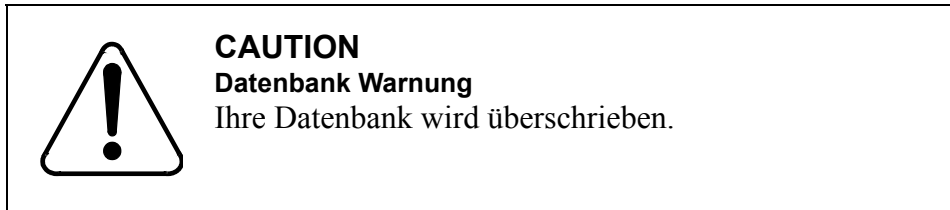
- *Das webEdition Benutzerhandbuch*
- *Die Benutzerverwaltung*
- *Das Datenbank/Objekt Modul*
- *Das Export Modul*
- *Das Editor-PlugIn*
- *Das Newslettermodul*
- *Das Schedulermodul*
- *Das Scheduler PRO Modul*
- *Das Shopmodul*
- *Das ToDo/Messaging Modul*
- *Die Benutzerverwaltung*
- *Die Benutzerverwaltung PRO*
- *Das Workflowmodul*
- *Die webEdition Tag-Referenz*
- *Die webEdition Installationguide*
- *Das Handbuch zur Demosite we_demo2*

Was die Warnhinweise bedeuten

Es gibt zwei Arten von Warnhinweisen in webEdition Dokumentationen: "Achtung" und "Vorsicht".

ACHTUNG! Informationstext

Ein mit "Achtung" überschriebener Warnhinweis enthält wichtige Informationen, die Sie benötigen, um eine beschriebene Aufgabe korrekt ausführen zu können.



"Vorsicht" weist Sie auf mögliche Schäden an Ihrer Datenbank oder Software hin, die auftreten können, falls Sie eine beschriebene Aufgabe ohne die entsprechenden Vorsichtsmaßnahmen ausführen würden (Backup etc.).

Wie Eingaben, Reaktionen des Systems und we:tags dargestellt werden

Benutzereingaben, Systemantworten und webEdition Tags (kurz: we:tags) werden in diesem Dokument folgendermaßen dargestellt.

Befehle über das Web Interface

Befehle, die über einen Webbrowser durchgeführt werden, werden *kursiv* dargestellt. Beispiel: Klicken Sie auf *Speichern*.

Menübasierte Befehle in einem Webbrowser werden ebenfalls *kursiv* dargestellt.

Befehle, die sich in Dropdownmenüs oder Untermenüs befinden, werden durch eine Eingabeaufforderung (>) getrennt.

Beispiel: Wählen Sie *Kunden > Neu* aus dem Hauptmenü der Kundenverwaltung.

webEdition Tags und Code in Vorlagen (template code)

In webEdition Vorlagen (Templates) werden spezielle Befehle, sogenannte we:tags verwendet. Es gibt we:Tags, die ein Endtag (z.B: <we:block></ we:block>) benötigen. Die meisten we:Tags benötigen jedoch kein Endtag (z. B. <we:css />).

Die genaue Syntax der einzelnen Tags finden Sie in der *webEdition Tag Referenz*.

Codebeispiele für webEdition Vorlagen werden in der Schriftart *courier* dargestellt. Beispiel:

```
<we:sessionStart/>
<we:ifRegisteredUser>
Hallo: <we:sessionField nachname="user name" type="print"/><br>
Logged in
</we:ifRegisteredUser>
```

Attribute und Variablen

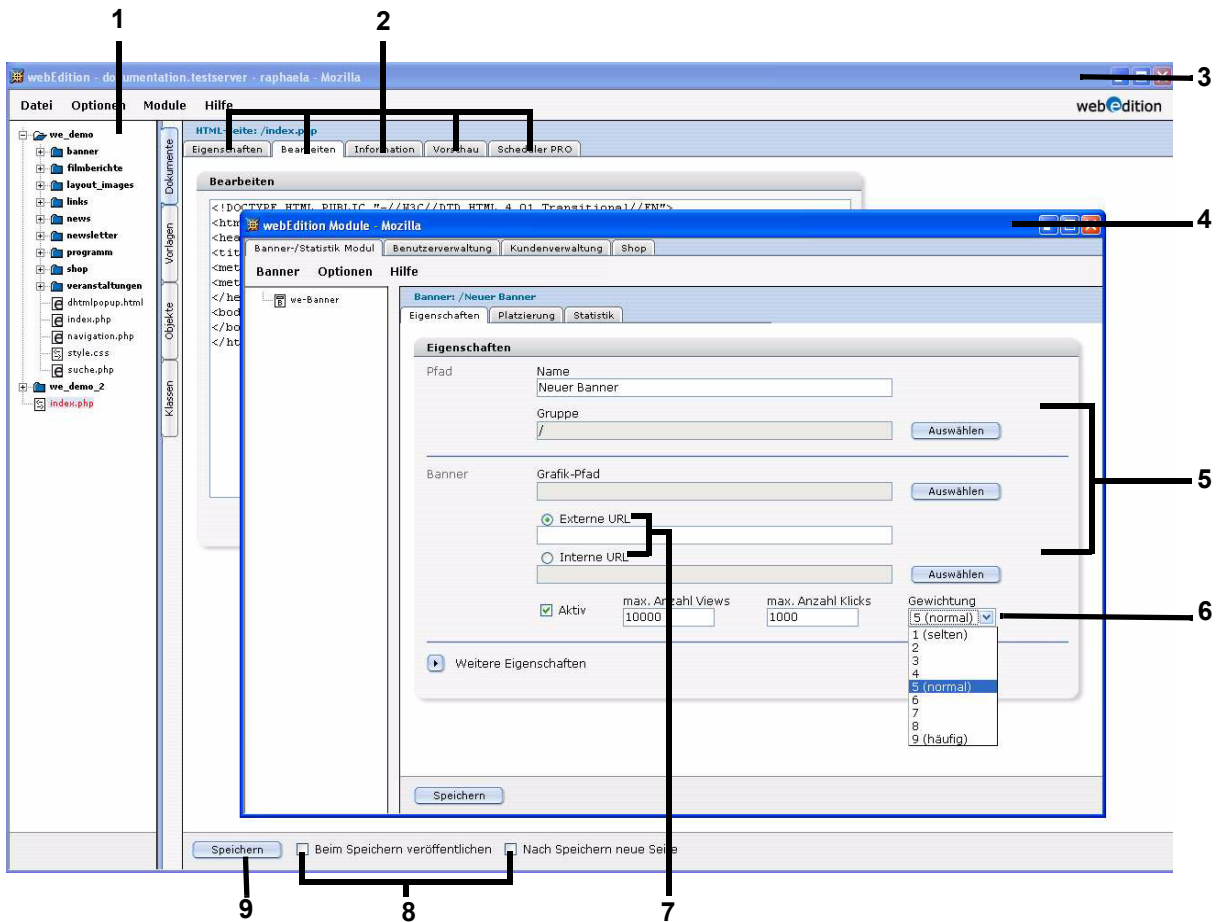
Attribute und Variablen werden in *courier italic* dargestellt. Beispiel:

```
<we:hidden name="attribute1">
```

Wie Screenelemente bezeichnet werden

Die in diesem Handbuch verwendete Bezeichnung von Screenelementen entnehmen Sie bitte folgender Abbildung:

Abb. 1 Bezeichnung der Screenelemente



- 1 Explorermenü
- 2 Ansicht (entspricht Karteireiter)
- 3 webEdition Hauptfenster
- 4 Modulfenster
- 5 Bereich
- 6 Selectbox
- 7 Radiobutton
- 8 Checkbox
- 9 Button

Kundenservice

Informationen zu webEdition finden Sie auf unserer Website. Bei weiteren Fragen steht Ihnen unser Kundendienst zur Verfügung.

- Website: <http://www.webedition.de/>
- E-Mail:
 - Technischer Support: technik@webEdition.de
 - Vertrieb: sales@webEdition.de
 - Information/Hilfe: info@webEdition.de

1 Export Modul: Einführung

Diese Einführung behandelt das webEdition Export Modul und dessen Funktionsweise sowie Installation. Hier finden Sie auch Informationen über das grundlegende Layout und die Funktionen des Moduls. Diese Themen werden in den folgenden Abschnitten behandelt:

- Abschnitt 1.1, "Was ist das webEdition Export Modul?" auf Seite 15
- Abschnitt 1.2, "Installation" auf Seite 15.
- Abschnitt 1.3, "Allgemeine Information und Hinweise zur Navigation" auf Seite 15.

1.1 Was ist das webEdition Export Modul?

Das webEdition Export Modul ermöglicht den feinabgestimmten Export von Dokumenten, Vorlagen, Objekten und Klassen aus webEdition. Im Gegensatz zu der in der Basisversion von webEdition eingebauten Exportfunktion können Sie mithilfe des Export Modules exakt bestimmen, welche einzelnen Teile Ihres Projektes exportiert werden sollen. Der Import ist in jede aktuelle webEdition Installation (ab Version 3.3) möglich, ein separates Modul ist hierfür nicht vonnöten.

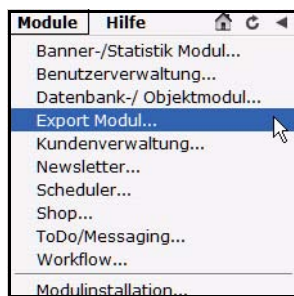
Das Export Modul richtet sich also vornehmlich an Nutzer, die aus einer webEdition Installation heraus mehrere webEdition-Sites zentral pflegen wollen. Der Import neuer Templates, Objekte oder Inhalte wird so leicht möglich, ohne vorhandenen Content zu beeinträchtigen.

1.2 Installation

Der Installationsprozess ist in der Installationguide beschrieben. Eine .pdf Version dieses Handbuches ist unter der folgenden URL erhältlich: <http://www.living-e.com>

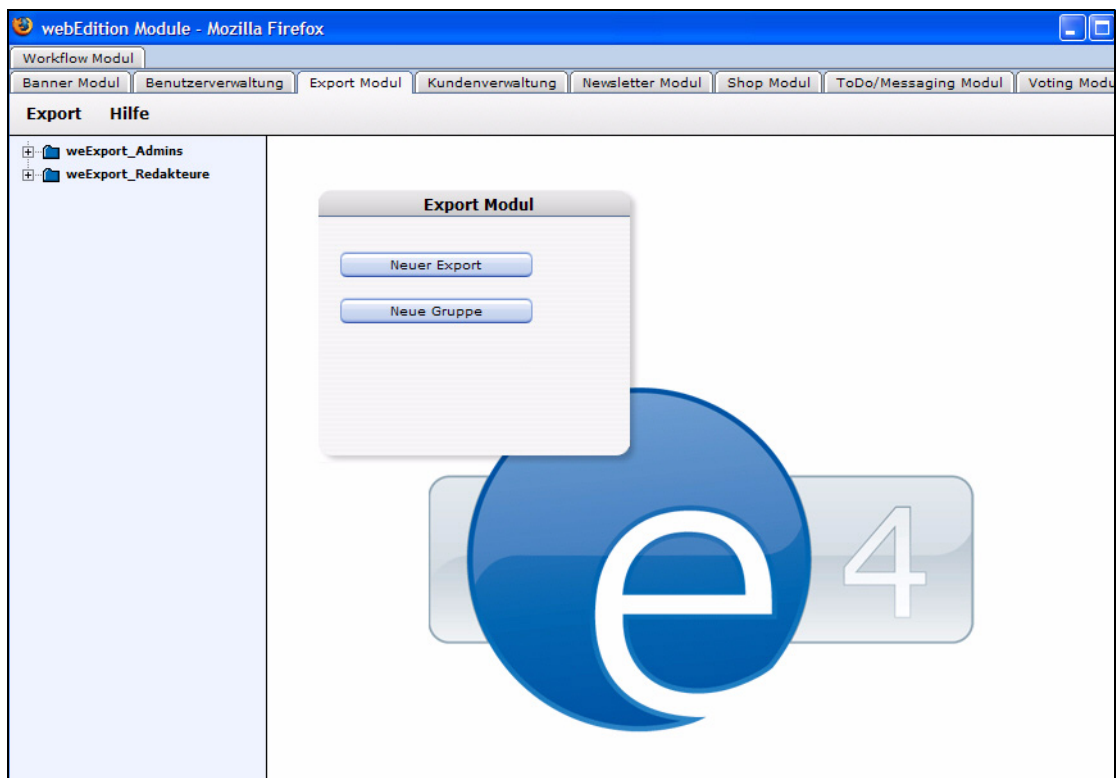
1.3 Allgemeine Information und Hinweise zur Navigation

Nach der Installation befindet sich im webEdition Hauptbildschirm im Menü *Module*, der entsprechende Menüpunkt für Ihr installiertes Modul. Siehe Abb. 2, "Module Dropdown Menü" auf Seite 16.

Abb. 2 Module Dropdown Menü

1.4 Modul öffnen

Um das Modul zu öffnen, wählen Sie *Export Modul...* aus dem *Module* Dropdownmenü auf der webEdition Startseite. Der Quickstart Bildschirm wird geöffnet, wie in Abb. 3 dargestellt ist.

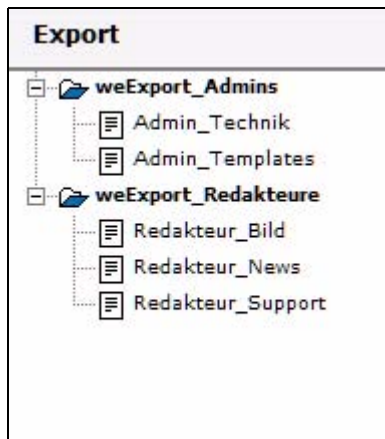
Abb. 3 Export Modul: Quickstart Screen

Im *Quickstart* Bildschirm können Sie sofort eine neues Exportprofil oder eine Gruppe anlegen.

1.4.1 Export Modul Explorermenü

Das Explorermenü auf der linken Seite zeigt Ihnen eine Liste Ihrer Exportgruppen und Profile an. (siehe auch Abb. 4).

Abb. 4 Export Modul Explorermenü



1.5 Die Menüs

Durch *Module > Export Modul* gelangen Sie in die Modulansicht (siehe Abb. 3). Hier befindet sich das *Export* und das *Hilfe* Menü.

1.5.1 Das *Export*-Dropdownmenü

Im Dropdownmenü *Export* befinden sich die folgenden Menüpunkte (siehe Abb. 5).

Abb. 5 *Export* Dropdownmenü

- *Neu (Export/Gruppe)* Klicken Sie auf *Neu >Export / Gruppe*, um einen neuen Export bzw. eine Exportgruppe zu definieren.
- *Speichern* Klicken Sie auf *Speichern*, um Ihre Exporteinstellungen dauerhaft abzuspeichern.
- *Löschen* Der momentan ausgewählte Export oder die Exportgruppe wird gelöscht.
- *Beenden* Hiermit verlassen Sie das Export Modul-Fenster und kehren in das webEdition Hauptfenster zurück.

1.5.2 Das *Hilfe*-Dropdownmenü

Im Dropdownmenü *Hilfe* befinden sich folgende Menüpunkte (siehe Abb. 6.)



Abb. 6 Dropdownmenü Hilfe

- *Hilfe*. Klicken Sie hier, um zur Hilfefunktion zu gelangen.
- *Info*. Klicken Sie hier, um Informationen über das System zu erhalten.

1.6 Ansichten des Export Moduls

Das webEdition Export Modul hat die folgenden Ansichten, die Sie über die jeweiligen Karteireiter (Tabs) auswählen: *Eigenschaften*, *Optionen* und *Details*.

1.6.1 Die *Eigenschaften* Ansicht

Hier werden die grundlegenden Einstellungen für den Export vorgenommen.

Wählen Sie *Export > Neu* aus dem Export Menü, um in die *Eigenschaften* Ansicht zu schalten (siehe Abb. 7):

Abb. 7 Ansicht *Eigenschaften*

Die Ansicht *Eigenschaften* besteht aus den Bereichen *Eigenschaften*, *Exportieren nach* und *Auswahl*.

- *Eigenschaften*: Geben Sie hier Ihrem Exportprofil einen eindeutigen Namen. Sie können Ihr Exportprofil auch einer Gruppe zuordnen, die Sie durch Klick auf *Auswählen* selektieren können. Der hier vergebene Name ist der Name, unter welchem das Exportprofil innerhalb des webEdition Export Modules gespeichert wird und nicht der Name der Datei auf dem Server oder Ihrer Festplatte!
- *Exportieren nach*: Geben Sie hier einen Dateinamen für die Exportdatei an. Dies ist der Name, unter welchem die Datei auf Ihrem Server oder Ihrer Festplatte gespeichert wird. Wenn Sie im Dropdownmenü *Server* auswählen, können Sie ein Verzeichnis auf Ihrem Webserver festlegen, in dem die Exportdatei gespeichert werden soll.
- *Auswahl*: Hier legen Sie fest, welche Dokumente oder Objekte exportiert werden sollen. Wählen Sie *Automatische Auswahl*, um den Export anhand des Dokument- oder Objekttypes zu definieren. Über *Manuelle Auswahl* können Dokumente, Vorlagen, Objekte oder Klassen einzeln anhand des Verzeichnisbaumes ausgewählt werden.

1.6.2 Ansicht Optionen

Diese Ansicht besteht aus den Bereichen *Dokumente/Vorlagen*, *Objekte/Klassen*, *Dokumenttypen/Kategorien*, *Exporttiefe* und *Besitzerdaten* (siehe Abb. 8). Im Folgenden werden die einzelnen Bereiche genauer erläutert.

Abb. 8 Ansicht Optionen

1.6.2.1 Der Bereich *Dokumente/Vorlagen*

In diesem Bereich befinden sich die folgenden Checkboxen:

- *Standard-Vorlagen exportieren*: Aktivieren Sie diese Checkbox, um die Vorlagen, auf denen die zu exportierenden Dokumente standardmäßig basieren (wird in den Dokumenteigenschaften festgelegt), in den Export mitaufzunehmen.
- *Enthaltene Dokumente exportieren*: Aktivieren Sie diese Checkbox, um sogenannte inkludierte Dokumente in den Export mitaufzunehmen. Dies sind Dokumente, die mittels der *we*-tags *we:include*, *we:form*, *we:url*, *we:linkToSeeMode*, *we:a*, *we:href*, *we:link*, *we:css*, *we:js*, *we:addDelNewsletterEmail* in das zu exportierende Dokument eingebunden sind. Diese Checkbox muss beispielsweise aktiviert werden, wenn Sie die Navigation Ihrer Seite mit einem Include eingebunden haben und diese im Export enthalten sein soll.
- *Enthaltene Objekte exportieren*: Diese Checkbox verhält sich analog zu der Checkbox *Enthaltene Dokumente exportieren*, allerdings für Objekte. Sie wirkt sich

auf Objekte aus, die mithilfe der we:tags *we:object* oder *we:form* eingebunden wurden.

- *Verlinkte Dokumente exportieren*: Aktivieren Sie diese Checkbox, um interne Dokumente in den Export mitaufzunehmen, die mittels der HTML-Tags *body*, *a*, *img*, *table*, *td* mit dem zu exportierenden Dokument verlinkt sind.

Hinweis: Diese Funktionen haben nur Einfluß auf den Export von Dokumenten und Vorlagen.

1.6.2.2 Der Bereich *Objekte/Klassen*

In diesem Bereich befinden sich zwei Checkboxes:

- *Standard-Klasse exportieren*: Aktivieren Sie diese Checkbox, um die in den Objekteigenschaften definierte Klasse ebenfalls zu exportieren.
- *Eingebundene Objekte exportieren*: Aktivieren Sie diese Checkbox, um Objekte, welche in die zu exportierenden Objekte eingebunden (inkludiert) sind, in den Export aufzunehmen.

Beispiel

Sie haben in ein Objekt der Klasse "Artikel" Bilder eingebunden, welche wiederum Objekte sind.

Hinweis: Diese Funktionen haben nur Einfluß auf den Export von Objekten und Klassen.

1.6.2.3 Der Bereich *Dokumenttypen/Kategorien*

Hier befinden sich folgende Checkboxes:

- *Dokumenttypen*: Aktivieren Sie diese Checkbox, um die zu den zu exportierenden Dokumenten gehörenden Dokumenttypen in den Export aufzunehmen. Diese Funktion beeinflusst nur den Export von Dokumenten
- *Kategorien*: Ist diese Checkbox aktiviert, werden auch die Kategorien der zu exportierenden Elemente in den Export mitaufgenommen. Diese Funktion betrifft sowohl Dokument- als auch Objektkategorien.

1.6.2.4 Der Bereich *Exporttiefe*

Im Bereich Exporttiefe definieren Sie mittels eines numerischen Wertes, bis zu welchem Grad eingebundene, verlinkte oder Vorlagenbasierende Elemente exportiert werden sollen. Wenn Sie beispielsweise eine Exporttiefe von "1" definieren, würde bei dem Export eines Dokumentes mit aktiviertem *Standard-Vorlagen* Export die Vorlage auch exportiert. Hingegen würde eine gegebenenfalls inkludierte Navigation (und deren Vorlage) nicht exportiert werden, auch wenn die Option *Enthaltene Dokumente exportieren* aktiviert ist.

1.6.2.5 Der Bereich *Besitzerdaten*

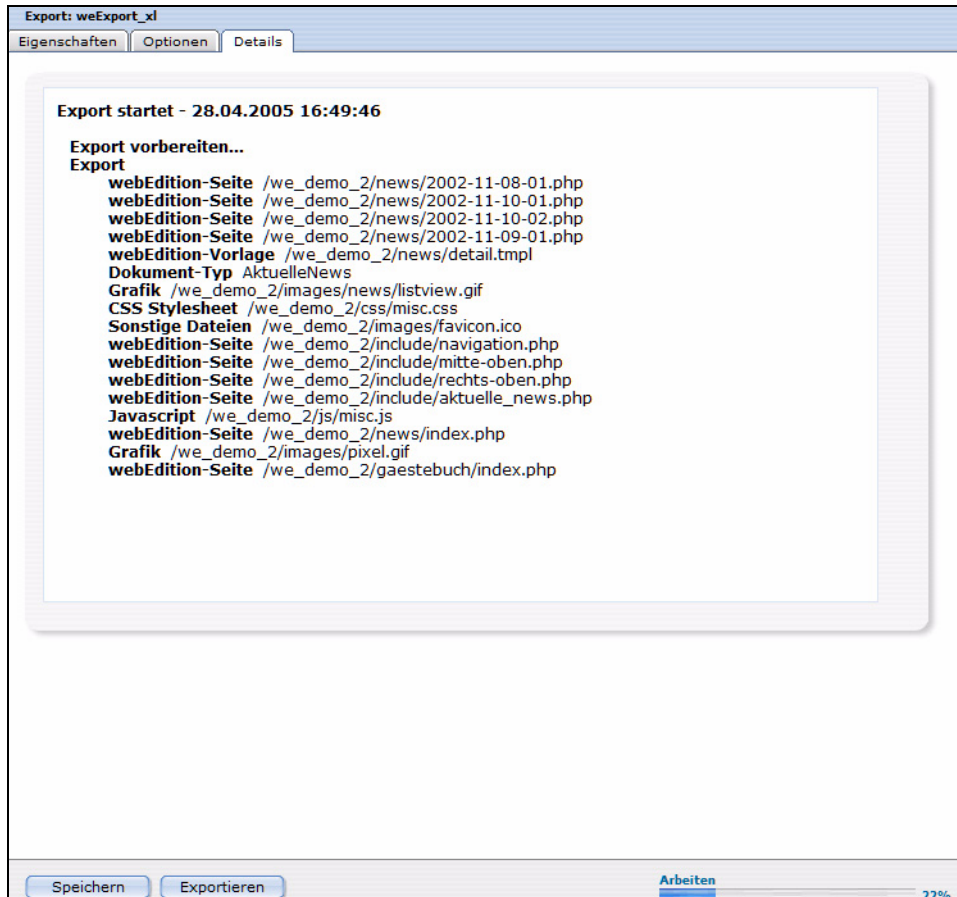
Aktivieren Sie die Checkbox *Besitzerdaten exportieren*, um Besitzrechte an Dokumenten, Objekten etc. ebenfalls in den Export zu integrieren.

Hinweis: Um Besitzerdaten exportieren zu können, muss das die webEdition Benutzerverwaltung (PRO) installiert sein.

1.6.3 Ansicht *Details*

In dieser Ansicht wird der Fortschritt Ihres Exportes angezeigt. Alle exportierten Dokumente, Vorlagen, Objekte und Klassen werden hier aufgeführt. Anhand des Fortschrittbalkens am unteren Rand des Bildschirms können Sie erkennen, wie weit der Export ist.

Abb. 9 Die Ansicht *Details*



2 Export Modul anwenden

In diesem Kapitel wird exemplarisch ein Export mit dem webEdition Export Modul durchgeführt

2.1 Einen neuen Export definieren

Exporte mit dem webEdition Export Modul werden mithilfe sogenannter Exportprofile durchgeführt. Klicken Sie auf *Export > Neu > Export* oder auf *Neuer Export* im Quickstart, um einen neuen Export anzulegen.

Prozedur 1 Export durchführen

Im Export Modul Hauptbildschirm

- 1 Wählen Sie einen Namen für Ihr Exportprofil und die zu Exportierende Datei. Geben Sie diese in die entsprechenden Felder in der Ansicht *Eigenschaften* ein.
- 2 Wählen Sie mittels des Dropdownmenüs im Bereich *Exportieren nach* den Zielort des Exportes aus: Lokale Festplatte oder auf dem Server.
- 3 Entscheiden Sie sich nun im Bereich *Auswahl*, ob Sie automatisch oder manuell Auswählen möchten. Die manuelle Auswahl bildet die aus webEdition bekannte Baumansicht der Dokumente, Objekte, Vorlagen oder Klassen ab, die Sie dann einzeln auswählen können. Bei der automatischen Auswahl wird nach "Gattung" exportiert.

Hinweis: Objekte und Klassen stehen nur zum Export zur Verfügung, wenn das webEdition DB/Objekt Modul installiert ist.

- 4 Wenn Sie mit Ihren Einstellungen zufrieden sind, klicken Sie nun auf den *Optionen* Kateireiter.

Die Optionen Ansicht wird geöffnet

- 5 Wählen Sie nun aus den verschiedenen Exportoptionen die für Ihren Export geeigneten aus. Nähere Informationen zur Ansicht *Optionen* finden Sie in Abschnitt 1.6.2, "Ansicht Optionen" auf Seite 19.

- 6 Klicken Sie nun auf *Speichern*

Der erfolgreiche Speichervorgang des Exportprofiles wird bestätigt

Hinweis: Vor dem Exportvorgang muss das neu angelegte Exportprofil zunächst gespeichert werden.

- 7 Klicken Sie nun auf den *Exportieren* Button

Die Ansicht Details wird geöffnet (siehe Abb. 9)

- 8 Gemäß Ihrer in 2 getroffenen Auswahl wird die exportierte XML Datei nun unter dem von Ihnen vergebenen Namen auf dem Server gespeichert, oder Sie werden aufgefordert, einen Speicherort auf Ihrer lokalen Festplatte anzugeben.
- 9 Sie haben den Export hiermit erfolgreich abgeschlossen.

2.2 Exportgruppen

Exportgruppen dienen der Organisation wiederkehrender Exportaufgaben; die parallele Entwicklung für mehrere webEdition-basierte Websites von einer Entwicklerlizenz aus kann dadurch übersichtlicher gestaltet werden.

Prozedur 2 Exportgruppe erstellen

Im Export Modul Fenster

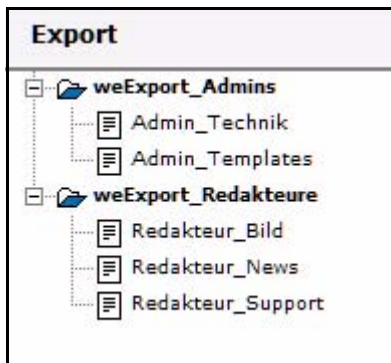
- 1 Wählen Sie *Export > Neu > Gruppe* aus dem Export Dropdownmenü oder *Neue Gruppe* aus dem Quickstart

Das Exportgruppe Fenster wird geöffnet

- 2 Geben Sie einen Namen für die neue Exportgruppe an; Sie können die Gruppen beispielsweise nach den zu pflegenden Projekten benennen.
- 3 Klicken Sie auf den *Speichern* Button

Das System bestätigt den Speichervorgang. Die neue Gruppe wird nun im Explorermenü links angezeigt (siehe Abb. 10)

Abb. 10 Neue Gruppe im Explorermenü



- 4 Die neue Exportgruppe ist jetzt angelegt, und Sie können Ihre Exportprofile nun dieser Gruppe zuordnen. Die Prozedur ist damit abgeschlossen.

Index

B

Besitzerdaten exportieren 20

E

Export Modul

 Definition 15

 Explorermenü 16

 Speicherort 18

Exporteigenschaften 18

Exportgruppen 24

Exporttiefe 20

O

Objekte exportieren 19

S

Standard-Vorlagen exportieren 19

T

Typographische Konventionen 13

V

Verlinkte Dokumente exportieren 20

Export Modul

Benutzerhandbuch

Standard 4.1.1
Oktober 2006
Printed in Germany

© 2006 living-e AG
Alle Rechte vorbehalten.

